

fondation
fondamental

2019

Rapport annuel

Sommaire

- 04. Les maladies mentales
- 06. La Fondation FondaMental
- 11. Les temps forts 2019
- 14. Soigner
- 18. Comprendre
- 22. Former
- 24. Informer
- 26. Résultats financiers
- 32. Gouvernance
- 34. Ils nous soutiennent



© Victor Torres

Ensemble, préparons l'avenir

Les défis à relever pour améliorer la santé mentale de nos concitoyens sont grands : plus de 12 millions de Français présentent chaque année un trouble psychiatrique, dont 2 millions une forme sévère. Le retard au diagnostic reste encore la règle, et l'espérance de vie des personnes souffrant de maladies mentales est réduite de 13 à 16 ans par rapport à la moyenne. Il nous reste donc beaucoup à apprendre pour mieux les définir, mieux les diagnostiquer et mieux les soigner.

Dans ce combat pour prendre de vitesse les maladies mentales, nous ne sommes pas désarmés et les raisons d'espérer comme les signes d'un changement à l'œuvre se font jour.

La Fondation FondaMental a choisi de conduire prioritairement cette lutte sur le terrain de la recherche, afin de faire émerger une médecine de précision en psychiatrie qui permettra de proposer des diagnostics fiables et précis ainsi que des stratégies thérapeutiques sur-mesure plus efficaces, redonnant aux malades le pouvoir d'agir sur leur vie.

En 2019, mobilisation, collaborations et avancées ont été au rendez-vous pour démontrer que les troubles psychiatriques ne sont pas une fatalité.

La Fondation FondaMental s'est donnée comme priorité de constituer la plus importante banque de données cliniques et biologiques française en psychiatrie adossée aux Centres Experts. Ces derniers constituent aujourd'hui une infrastructure unique de recherche saluée à l'échelle internationale, ainsi qu'un modèle de soin attractif pour un nombre grandissant d'équipes hospitalières, qui devraient étoffer le réseau courant 2020. De nombreux travaux scientifiques se sont appuyés sur cette infrastructure, explorant les anomalies cérébrales dans les Troubles du Spectre de l'Autisme (TSA), les facteurs de risque de rechute dans les schizophrénies, les effets du lithium dans

les troubles bipolaires ou encore le poids des troubles cardio-métaboliques dans la dépression résistante... Anomalies sensorielles dans les TSA, marqueurs immunologiques dans les psychoses ou facteurs génétiques dans les troubles bipolaires comptent également parmi les progrès enregistrés en 2019.

Parce que le poids des préjugés pèse encore lourdement sur la place accordée à la psychiatrie et l'importance donnée à la recherche, la Fondation FondaMental poursuit son travail d'information et de sensibilisation pour contribuer à changer le regard porté sur ces maladies. En 2019, elle a notamment conduit une enquête sur les troubles bipolaires avec l'association Argos 2001, produit une mini-série sur les espoirs de la recherche dans l'autisme, lancé une campagne de sensibilisation à la dépression aux côtés de la Fnapsy et s'est associée à la soirée du Psychodon.

Nous le savons, pour transformer la psychiatrie et redonner espoir aux patients et à leurs proches, l'implication et l'engagement de tous sont nécessaires. Donateurs, mécènes, personnes participant à nos projets de recherche, familles et associations comptent, aux côtés des médecins et des chercheurs, parmi les pionniers de notre combat. Cette union est précieuse, elle fait notre force. Je tiens à remercier chacun de sa contribution à cette aventure médicale, humaine et scientifique.

Ensemble, préparons l'avenir.



David de Rothschild,
Président

Les maladies mentales

Une priorité de santé publique

Les maladies mentales sont des maladies affectant non seulement le cerveau mais aussi les systèmes périphériques. Elles se caractérisent notamment par des troubles comportementaux et une souffrance psychique souvent associés à des troubles cognitifs (touchant la mémoire, la concentration, etc.).

Aujourd'hui, les récentes avancées de la recherche permettent une nouvelle lecture des maladies mentales et ouvrent des pistes porteuses d'espoir en matière de diagnostic, de prévention et de traitements.

L'urgence d'agir

Le poids des préjugés

Peurs et idées reçues contribuent à stigmatiser les maladies mentales et les personnes qui en sont atteintes. Aujourd'hui encore, la relative méconnaissance des signaux d'alerte comme la tendance à banaliser les premiers signes sont responsables d'un retard dans l'accès aux soins.

Un enjeu de santé publique méconnu et sous-estimé

Maladies fréquentes au pronostic sévère, elles débutent généralement à la fin de l'adolescence ou au début de l'âge adulte. Souvent chroniques, elles sont sources de handicaps majeurs, sont associées à une mortalité prématurée et leur prise en charge se révèle souvent inappropriée (retards au diagnostic, inadéquation des pratiques...).

Un défi économique, social et sociétal

Cette situation a des conséquences désastreuses sur le pronostic de la maladie comme sur la qualité de vie des patients. Aux souffrances terribles des patients et des proches s'ajoute l'impact économique considérable de ces pathologies.

L'espoir de la recherche

Les maladies psychiatriques ne sont pas une fatalité. Une révolution scientifique est aujourd'hui en marche dans le champ de la psychiatrie, à laquelle contribuent fortement les équipes françaises. Pourtant, l'investissement dans la recherche en psychiatrie reste insuffisant en France. Il est indispensable de soutenir la psychiatrie si l'on veut innover dans les soins et proposer les traitements les plus efficaces aux patients.



1 personne sur 5

souffre de maladie psychiatrique chaque année et 1 sur 3 au cours de la vie

(Source : Steel et al. "The global prevalence of common mental disorders : a systematic review and meta-analysis 1980-2013." Mars 2014)



Une espérance de vie réduite

La réduction de l'espérance de vie des individus suivis pour des troubles psychiatriques atteint en moyenne 16 ans chez les hommes et 13 ans chez les femmes

Source : IRDES, Questions d'économie de la santé, N° 237, septembre 2018



109 milliards d'€

Estimation des coûts directs et indirects des maladies mentales en France

(Source : Chevreur et al., The cost of mental disorders in France. Eur. Neuropsychopharmacology, 2012)

Prendre de vitesse les maladies mentales

Notre ambition : vaincre les maladies mentales

La Fondation FondaMental a pour but d'innover en matière de diagnostic, de soins et de traitements afin de redonner espoir aux malades et à leurs familles.

Notre stratégie : promouvoir une médecine personnalisée en psychiatrie

Pour mettre fin à des diagnostics imprécis et subjectifs ainsi qu'à des stratégies thérapeutiques prescrites de façon empirique, la Fondation FondaMental a pour stratégie de mieux caractériser les différentes formes des maladies pour proposer une psychiatrie :

- **préventive**, pour agir sur les facteurs de risque ;
- **prédictive**, pour connaître les maladies et anticiper les rechutes ;
- **personnalisée**, pour donner le bon traitement au bon moment aux bons patients ;
- **participative**, pour intégrer les patients aux décisions qui les concernent.

Notre force : l'excellence scientifique et médicale

La Fondation FondaMental est forte d'un réseau national qui rassemble des personnels soignants et des chercheurs reconnus pour leur excellence. Ensemble, ils unissent leurs talents pour favoriser les progrès de la médecine et de la science.

Notre champ d'action : les maladies les plus sévères

La Fondation FondaMental se concentre sur les maladies psychiatriques parmi les plus graves : les schizophrénies, les troubles bipolaires, les troubles du spectre de l'autisme sans déficience intellectuelle, les conduites suicidaires, les dépressions résistantes.

Nos missions

Pour répondre aux défis posés, la Fondation FondaMental agit à travers quatre missions :

- **comprendre** : développer une recherche de pointe au service des patients ;
- **soigner** : inventer la médecine de demain, grâce aux Centres Experts ;
- **former** : diffuser les savoirs et améliorer les pratiques ;
- **informer** : briser les préjugés et alerter les décideurs.

La Fondation FondaMental

La recherche au bénéfice des patients

Créée en 2007 à l'initiative du Ministère de l'Enseignement supérieur et de la Recherche, la Fondation FondaMental est une fondation de coopération scientifique dédiée à la lutte contre les troubles psychiatriques majeurs.

Pr Marion Leboyer

“ Nous devons nous mobiliser pour permettre une révolution scientifique et médicale dans la compréhension des troubles psychiatriques, leur diagnostic et l'innovation thérapeutique. ”



Les actions de la Fondation



43 Centres Experts FondaMental

dispositif d'aide au diagnostic et à la prise en charge spécialisé par pathologie



près de 20 000 patients

reçus en consultation



4 maladies

autisme, dépression, schizophrénie, troubles bipolaires



1 prix annuel

de recherche



les 2 plus grandes banques de données

cliniques et biologiques françaises en psychiatrie



Près de 100 bourses

de recherche



1 cycle annuel

de 10 conférences scientifiques



2 chaires de recherche

sur l'autisme et la prévention du suicide

Votre soutien d'aujourd'hui est notre force de demain

Les temps forts 2019

2019

30 mars

Une enquête inédite sur les troubles bipolaires

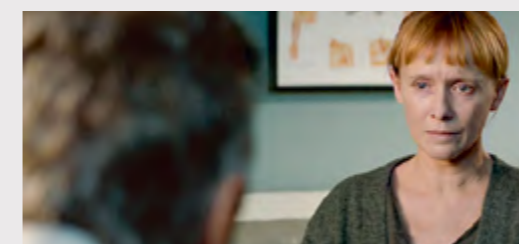
Lors de la Journée mondiale des troubles bipolaires, la Fondation FondaMental, l'association Argos 2001 et le Collège de la médecine générale ont mené une enquête auprès de médecins généralistes, patients et aidants.



2 avril

Une mini-série sur les troubles du spectre de l'autisme

A l'occasion de la Journée mondiale de sensibilisation à l'autisme, la Fondation FondaMental a lancé une série de courtes vidéos sur le thème « TSA : les espoirs de la recherche ».



8 octobre

Campagne « Le petit passage à vide »

Lancement de la nouvelle campagne digitale de sensibilisation sur la dépression à l'occasion de la Journée mondiale de la santé mentale.

16 juillet

Prix coup de cœur des ROCS

La Fondation FondaMental, aux côtés de l'Unafam, a reçu le Prix coup de cœur 2019 des ROCS décerné par le Réseau Communication Santé pour la campagne digitale « Schizophrénie, bonheur & Cie », réalisée avec le soutien de KLESIA et de la Fondation ROGER DE SPOELBERCH.

26 novembre

Psy-Coh BP et SZ Live

Retransmis en Facebook Live, cet événement a réuni médecins, chercheurs et participants afin de faire le point sur les avancées du projet de recherche Psy-Cohorte.

23 & 24 octobre

Ecole d'automne

Chaque année, la Fondation FondaMental réunit l'ensemble des Centres Experts FondaMental à des fins de formation, d'harmonisation des pratiques et de stimulation ses collaborations scientifiques.

7 décembre

Congrès Français de Psychiatrie

Remise des bourses attribuées à de jeunes chercheurs en Master.

2 décembre

Prix Marcel Dassault

Remise du 8ème Prix Marcel Dassault pour la recherche sur les maladies mentales.

2020

Pour plus de détails et pour suivre notre actualité, rendez-vous sur :

www.fondation-fondamental.org/les-actualités

Nos missions

Pour répondre aux défis posés par les troubles psychiatriques majeurs, la Fondation FondaMental se mobilise sur les terrains du soin, de la recherche, de la formation et de l'information.



Soigner

La Fondation FondaMental est à l'origine d'un modèle innovant de prise en charge des patients : les Centres Experts FondaMental. Mêlant expertise médicale de pointe et recherche scientifique, les Centres Experts sont un dispositif d'aide au diagnostic et à la prise en charge au service des patients et des professionnels de santé. Spécialisés par pathologie, ils ont pour ambition d'innover en matière de diagnostic, de soin et de traitement en favorisant le développement de la recherche clinique.



Comprendre

La Fondation FondaMental soutient l'innovation et encourage les talents dans tous les champs de la recherche. Sa priorité : permettre l'avènement d'une médecine personnalisée et la découverte de stratégies de soin innovantes et plus efficaces, adaptées aux différents profils de patients.



Former

La Fondation dispense des formations à l'attention des praticiens et professionnels de santé, organise des conférences scientifiques et participe à des événements du monde de la psychiatrie, afin de promouvoir les avancées scientifiques au bénéfice des patients.



Informier

La Fondation FondaMental s'est donné pour objectif de promouvoir la prévention en psychiatrie en luttant contre les idées reçues qui entourent les troubles psychiatriques majeurs. Pour ce faire, elle mène des campagnes et des actions de sensibilisation du plus grand nombre et des décideurs.

Soigner

Les Centres Experts FondaMental pour inventer la médecine de demain

En 2019

43 Centres Experts FondaMental
à travers la France

4 pathologies :

troubles bipolaires, schizophrénies, dépression résistante et troubles du spectre de l'autisme sans déficience intellectuelle

Près de 20 000 patients
accueillis depuis leur création

6 349 patients diagnostiqués positifs
pour l'une des 4 pathologies

2 233 prélèvements biologiques

Pour une psychiatrie personnalisée

Aujourd'hui encore en psychiatrie, les diagnostics sont encore imprécis et subjectifs et les soins proposés empiriques. Pour relever ces défis et améliorer la qualité et l'efficacité des soins, la Fondation FondaMental a conçu les Centres Experts. Ces consultations spécialisées sont à la fois un outil d'aide à la prise en charge des patients pour les médecins ou psychiatres traitants et une infrastructure de recherche.

Hébergés au sein de services hospitaliers, les Centres Experts sont construits autour d'équipes pluridisciplinaires. Ils proposent un suivi au long cours des malades, associé au recueil et à l'analyse d'un grand nombre de données cliniques et biologiques. Ils sont la première étape vers une médecine de précision en psychiatrie.

Leur offre

- Des consultations spécialisées pour avis thérapeutique ou diagnostic ;
- L'accès à un bilan exhaustif (somatique, psychiatrique, cognitif) et systématisé réalisé en hôpital de jour pour des patients adressés par un médecin généraliste ou un psychiatre. Un suivi est proposé une fois par an aux patients ;
- Un compte-rendu détaillé assorti de recommandations de prise en charge est envoyé au médecin traitant ;
- L'accès à des soins innovants, ayant démontré leur efficacité mais peu diffusés en pratique courante (psychoéducation, ateliers de gestion du stress, remédiation cognitive, etc.).

Leur spécificité et leur force

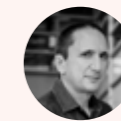
Les Centres Experts proposent, partout en France, le même parcours de soins, utilisent les mêmes outils d'évaluation selon la pathologie et collaborent pour mettre en commun les données recueillies.

Le rôle de la Fondation FondaMental

- L'évaluation et la labellisation des équipes ;
- Le travail de refonte du label « Centre Expert FondaMental » ;
- L'animation, la coordination de l'ensemble des Centres

Experts et la formation des équipes pour assurer un niveau d'excellence (conférences, discussions autour de cas cliniques, etc.) ;

- Le développement des dossiers médicaux informatisés, leur implémentation et leur mise à jour ;
- Les démarches de déclarations réglementaires liées aux données de santé ainsi que le contrôle qualité des données saisies ;
- Le développement d'une base de données recherche nationale ;
- L'anonymisation et le transfert des données vers la base de données nationale de recherche.



Pr Pierre-Michel Llorca
directeur des soins

“ La Fondation FondaMental s'est donnée comme priorité de constituer les deux plus grandes banques de données cliniques et biologiques françaises en psychiatrie qui s'appuient sur les Centres Experts. L'étude de ces données et la découverte de correspondances inédites entre des symptômes de la maladie et des paramètres biologiques permettront de mieux caractériser les différentes formes des troubles psychiatriques et d'innover dans le diagnostic, le pronostic et les traitements.

Pour mener à bien ce projet, les Centres Experts, infrastructure de soins et de recherche unique saluée à l'échelle internationale, sont un atout évident. Grâce à eux, nous collectons un grand nombre de données cliniques qui nous permettent d'ores et déjà d'étudier les trajectoires des patients, les données d'observance, la santé somatique et cognitive, les facteurs de risque de rechute... Mais nous avons encore des défis à relever : élargir le réseau sur le territoire national et augmenter la taille de la banque d'échantillons biologiques seront les prochaines étapes importantes. ”

La recherche dans les Centres Experts



© Victor Torres

L'analyse des données cliniques recueillies lors des consultations est riche d'enseignements et constitue une ressource précieuse pour améliorer nos connaissances sur ces maladies. Focus sur quelques travaux conduits en 2019.

Une vaste étude sur les variations génétiques des personnes avec un trouble bipolaire et reçues en consultation au sein des Centres Experts a été réalisée. Elle a été complétée par l'étude de huit familles dont les membres sont atteints de troubles bipolaires ou d'autres troubles psychiatriques ou encore ne présentent aucun trouble psychiatrique. L'objectif : identifier les variations dont l'association est corrélée avec des formes spécifiques de troubles bipolaires. Ce travail a fait l'objet d'une thèse. Il a également donné lieu à un article finalisé et soumis en 2019.



Dr Stéphane Jamain
Inserm

“ Nous commençons à avoir une vue d'ensemble de l'impact des troubles cognitifs dans les troubles bipolaires. Il nous faut bien sûr poursuivre nos investigations mais nos résultats suggèrent d'ores et déjà qu'en agissant sur les signes résiduels de dépression et en améliorant les performances cognitives on pourrait améliorer le fonctionnement global des personnes avec troubles bipolaires. ”

Schizophrénie : efficacité des soins de réhabilitation

Les dernières recherches thérapeutiques ont permis d'élaborer des interventions visant à améliorer le fonctionnement comme la qualité de vie des personnes présentant une schizophrénie, et ce malgré la persistance de symptômes. Ces soins dits de réhabilitation réunissent différentes pratiques tels que l'éducation thérapeutique, la remédiation cognitive, la thérapie cognitivo-comportementale (TCC) et l'entraînement aux habiletés sociales.



Dr Julien Dubreucq
Centre de réhabilitation psychosociale de Grenoble

“ L'intérêt de notre étude était double : elle a été menée en « vie réelle » et a évalué l'efficacité conjointe de plusieurs stratégies associées. Les résultats sont sans appel : ces interventions améliorent les symptômes et la vie quotidienne des usagers un an après et ce d'autant plus que l'utilisateur a bénéficié d'un plus grand nombre d'interventions. Nos travaux plaident en faveur d'un déploiement large de ces stratégies thérapeutiques. ”

Europ Arch of Psychiatry and Clinical Neuro. Towards an improved access to psychiatric rehabilitation: availability and effectiveness at 1 year follow-up of psychoeducation, cognitive remediation therapy, cognitive behaviour therapy and social skills training in the FondaMental Advanced Centers of Expertises-Schizophrenia (FACE-SZ) national cohort. Dubreucq et al.

Neuroanatomie de l'autisme

Des travaux récents suggèrent que l'imagerie par IRM structurale (qui permet d'étudier la structure du cerveau) pourrait mettre en évidence des anomalies susceptibles, à terme, de servir de biomarqueurs dans l'autisme afin de fournir une aide au diagnostic pour les cliniciens. Très étudiée chez les enfants, la neuroanatomie l'est beaucoup moins chez les adultes. Pour y pallier, des équipes de la Fondation FondaMental ont étudié la morphologie des différentes régions du cerveau de sujets souffrant d'autisme et suivis au sein des Centres Experts FondaMental (cohorte InFoR-Autism, programme associant la Fondation FondaMental, l'Inserm, l'Inserm transfert et l'Institut Roche).



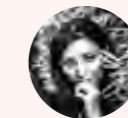
Dr Charles Laïdi
Neurospin, HU Henri Mondor – AP-HP

“ Les résultats montraient une diminution d'épaisseur chez les adultes avec autisme dans la région du cortex cingulaire antérieur, bien connu pour être impliqué dans le cerveau social, notamment dans la compréhension des émotions de son interlocuteur. La mise en évidence d'anomalies anatomiques pourrait à terme servir de biomarqueur des TSA susceptibles de faciliter les diagnostics d'autisme mais également de faire progresser la compréhension des mécanismes et dysfonctionnements impliqués. ”

Journal of Autism and Developmental Disorders, Decreased Cortical Thickness in the Anterior Cingulate Cortex in Adults with Autism, Charles Laïdi et al.

Dépression résistante & syndrome métabolique

Le syndrome métabolique désigne la coexistence de plusieurs désordres métaboliques (pression artérielle élevée, faibles taux de « bon » cholestérol, surpoids...) qui augmentent considérablement le risque de diabète de type 2, de maladies cardiaques et d'accident vasculaire cérébral (AVC), responsables d'une mortalité prématurée élevée parmi les personnes présentant des troubles psychiatriques. La Fondation FondaMental a mené la première étude française sur les personnes atteintes de dépression résistante.



Dr Djamil Bennabi
CHU de Besançon

“ Nous avons analysé les données de 205 individus reçus entre 2012 et 2018 dans l'un de nos Centres Experts. 38% des patients présentaient un syndrome métabolique, soit près de 4 fois plus que la prévalence en population générale. Ces résultats sont même supérieurs à ceux que nous avons observés dans les troubles bipolaires et la schizophrénie ! Par ailleurs, on a observé un défaut de prise en charge de ces problèmes métaboliques. Ces travaux vont nous permettre de poursuivre nos explorations et d'étudier les liens éventuels entre syndrome métabolique et réponse clinique médiocre au traitement antidépresseur. ”

J Clin Psy, 2019. Prevalence of Metabolic syndrome and associated factors in a cohort of individuals with Treatment-Resistant Depression. Results from the FACE-DR study. O. Godin et al.

Comprendre

Une recherche de pointe au service
des patients

Pour prendre de vitesse les maladies mentales et favoriser les grandes découvertes, les progrès de la recherche sont essentiels. La Fondation FondaMental soutient l'avancée de nos connaissances et l'innovation au service des patients dans tous les champs de la recherche.

Sa priorité : permettre l'avènement d'une médecine de précision en psychiatrie s'appuyant sur l'identification de marqueurs biologiques afin de proposer des outils diagnostiques plus fiables et plus sûrs et des traitements sur-mesure.

Le pilotage de la recherche

Véritable acteur de la recherche, la Fondation FondaMental impulse, porte, coordonne ou est partenaire de plusieurs projets de recherche d'envergure à l'échelle française ou européenne.

Parmi ces projets, la Fondation est promoteur de la banque d'échantillons biologiques Bio-Face attachée aux Centres Experts FondaMental. Elle pilote également 4 projets ambitieux et pluriannuels rattachés à l'activité des Centres Experts : le projet européen ImpleMentAll dans les dépressions résistantes, le projet Psy-COHorTe dans les troubles bipolaires et les schizophrénies et le projet InFoR Autism dans les troubles du spectre de l'autisme.

Bio-FACE

Bio-FACE vise à **collecter et stocker des échantillons biologiques**, une prise de sang permettant de recueillir de l'ADN, de l'ARN, du plasma et du sérum, des patients reçus en consultation dans les Centres Experts. Directeur de la recherche de la Fondation FondaMental, le Pr Emmanuel Haffen explique : « Pour **percer le mystère des troubles psychiatriques**, comprendre les anomalies cellulaires ou moléculaires à l'oeuvre, il nous faut disposer d'échantillons biologiques dédiés à la recherche. La force de notre action tient à notre capacité à organiser ce recueil à plusieurs moments de la vie des malades et à associer l'analyse de ces données biologiques à l'analyse des données médicales. »

-> En 2019, Bio-FACE contenait 2 233 prélèvements biologiques sur les 4 pathologies de référence.

InFoR Autism

Projet de recherche collaboratif s'appuyant sur les Centres Experts FondaMental, InFoR Autism propose un **suivi de cohorte inédit** par la richesse et la pluralité des données recueillies (variables cliniques, biologiques et d'imagerie).

-> En 2019, les travaux de recherche ont donné lieu à plusieurs publications :

- **en immunologie** : sur le dysfonctionnement de certaines cellules du système immunitaire chez les adultes atteints de TSA (Bennabi et al., 2019)
- **en clinique** : sur le risque plus élevé de TDAH dans les fratries comportant un enfant atteint de TSA (Septier et al., 2019)
- **en imagerie** : sur des différences de connectivité fonctionnelle (Holiga et al., 2019) et de structure anatomique (Laidi et al., 2019) observées chez des sujets atteints de TSA.

ImpleMentAll

Projet de recherche européen, ImpleMentAll cherche à évaluer l'efficacité d'un outil d'aide aux cliniciens pour faciliter le déploiement de la thérapie cognitivo-comportementale par internet. Huit des Centres Experts FondaMental dépression résistante participent au projet pour la France.

-> En 2019, des documents pédagogiques destinés aux patients et aux thérapeutes ont été créés et distribués. En parallèle, les centres continuent à proposer la thérapie mixte (rendez-vous en face-à-face avec le thérapeute et exercices via l'application numérique) à leurs patients volontaires.



Pr Bruno Auizerate
CHS Charles Perrens

« ImpleMentAll nous donne l'opportunité d'échanges riches et constructifs avec nos collègues des autres pays. C'est une occasion précieuse d'améliorer les soins que nous délivrons. »

Psy-COHorTe

Soutenu par le Programme Investissements d'Avenir, le projet PSY-COH s'appuie sur l'infrastructure des Centres Experts et propose de suivre sur plusieurs années des jeunes adultes atteints de troubles bipolaires et de schizophrénie, avec l'ambition de **décrire et caractériser les différents stades d'évolution de la maladie**.

-> En 2019, les efforts ont porté sur la fidélisation des patients pour permettre un suivi longitudinal de qualité.

Objectif atteint : les taux de retour des patients inclus dans le projet sont supérieurs de 15% à ceux des patients habituellement suivis en Centre Expert. Le taux de prélèvements biologiques suit également cette tendance. Par ailleurs un certain nombre de projets déposés par des scientifiques de tous horizons commencent à faire appel aux données et aux échantillons sanguins collectés dans le cadre de Psy-COH.

Le soutien à l'activité de recherche

En plus des projets dont elle assure la responsabilité scientifique, la Fondation FondaMental a également à cœur d'encourager les talents et de stimuler l'activité scientifique à travers des aides et des appels à projets.

Pour ce faire, elle soutient les équipes de recherche clinique et fondamentale membres de son réseau à travers différents outils :

- aides financières ponctuelles ;
- financement de bourses de Master II ;
- allocations FACE à destination des jeunes cliniciens et chercheurs ;
- attribution du prix de recherche en psychiatrie le plus important en France ;
- financement de chaires d'excellence.

Allocations FACE

La Fondation FondaMental propose à de jeunes cliniciens (internes, assistants, chefs de clinique...), psychologues et chercheurs (niveau Master II, doctorants, post-doctorants) de les aider à effectuer une publication scientifique de niveau international à partir de l'étude des données pseudonymisées de la base de données FACE (FondaMental Advanced Center of Expertise).

-> En 2019, 5 allocations FACE ont été attribuées à :

- **Aiste Lengvenyte (FACE-BP, Montpellier)** : lien entre altération des fonctions cognitives et comportement suicidaire chez les sujets > 50 ans.
- **Bénédicte Nobile (FACE-BP et FACE-DR, Montpellier)** : dépression suicidaire et dépression non suicidaire : caractéristiques cliniques, biologiques et réponse au traitement.
- **Manon Meyrel (FACE-BP, Paris)** : identification de liens entre chronotypes, dimensions psychopathologiques et expression clinique des troubles bipolaires.
- **Sarah Tebeka (FACE-BP, Colombes)** : début du trouble bipolaire dans le post-partum : quel impact sur la sévérité ?
- **Alexandre Obrecht (FACE-BP et FACE-SZ, Strasbourg)** : exploration des mécanismes cognitifs sous-tendant les perturbations de la mémoire verbale dans les troubles schizophréniques et les troubles bipolaires de l'humeur.

Prix Marcel Dassault sur les maladies mentales

Doté de 300.000 euros, ce prix récompense et soutient un projet d'innovation porté par une équipe de recherche membre de la Fondation FondaMental.

-> En 2019, le prix a été attribué au Dr Andreas Frick, directeur de recherche au Neurocentre Magendie de Bordeaux, pour ses travaux sur les altérations sensorielles dans les troubles du spectre de l'autisme. Cette étude ouvre des perspectives à la fois diagnostiques et thérapeutiques. Le Dr Andreas Frick entend découvrir un marqueur physiologique de l'autisme, caractériser les circuits cellulaires impliqués et avancer dans la correction des anomalies grâce à la construction d'un outil translationnel de mesure de ces altérations.



Andreas Frick
Neurocentre Magendie

“ Nous sommes fiers que notre projet ait été retenu par le jury international de la Fondation FondaMental. Grâce au Prix Marcel Dassault, nous avons l'opportunité de relever certains des défis non résolus de la recherche sur les TSA, notamment celui de développer des paradigmes de recherche préclinique directement comparables aux études sur l'Homme. ”

Chaire de prévention du suicide

Portée par le Pr Philippe Courtet, Université de Montpellier, la chaire de prévention du suicide a deux ambitions. La première est de développer une application pour smartphone (@emma) d'évaluation, d'intervention et de prédiction en temps réel du risque suicidaire. La seconde est d'identifier des biomarqueurs du risque de suicide grâce à la constitution d'une banque d'échantillons biologiques.

-> En 2019, l'application a été testée dans une première étude clinique sur une durée de 6 mois chez 100 patients à risque élevé de suicide, souffrant principalement de dépression majeure. Ces 1ers résultats rendent compte de taux de

complétude des évaluations très hétérogènes mais indiquent une bonne acceptabilité de l'application par les participants qui ont utilisé au moins une fois les modules d'intervention, ainsi qu'un impact sur la gestion du risque de suicide.



Pr Philippe Courtet
CHU de Montpellier

“ Les premiers résultats témoignent d'une bonne acceptabilité de l'application par les participants ainsi que d'un impact sur la gestion du risque de suicide. Une fois terminée cette première étude, nous analyserons les profils d'utilisation de @emma en fonction des caractéristiques cliniques des patients (diagnostic, survenue de tentative de suicide notamment) et tenterons de créer un algorithme prédictif de la survenue d'évènements suicidaires. Nous testerons l'efficacité de ce dernier sur une cohorte plus importante de 500 patients à haut risque de suicide. ”

En 2019

84 laboratoires de recherche

11 aides directes

financement d'un séjour court, deux journées thématiques et huit participations à un congrès

5 bourses de Master II

attribuées à de jeunes chercheurs

5 Prix FACE

remis pour la publication de travaux scientifiques

1 projet Investissement d'Avenir

1 partenariat scientifique pour mieux caractériser l'autisme

1 Prix scientifique

sur les altérations sensorielles dans l'autisme

1 Chaire de recherche sur la prévention du suicide





Former

Diffuser les savoirs

En 2019

1 cycle de 9 conférences

sur le thème « Bases de données au service de la psychiatrie française : FondaMental Advanced Center of Expertise (FACE) »

10 communications lors du Congrès français de psychiatrie

+ de 100 participants à l'école d'automne des Centres Experts FondaMental

Favoriser le transfert des connaissances

La formation à une médecine basée sur les preuves et la promotion comme la diffusion des savoirs scientifiques sont des outils essentiels pour construire la psychiatrie de demain et l'innovation.

La mission de formation de la Fondation se traduit par l'organisation des conférences scientifiques et la participation à des événements du monde de la psychiatrie, afin de promouvoir les avancées scientifiques au bénéfice des patients.

Cycle de conférences FondaMental Chenevier

La Fondation FondaMental organise chaque année un cycle de conférences à l'Hôpital A. Chenevier au sein du Pôle de psychiatrie, à destination des professionnels de santé et des chercheurs, avec le soutien de Lundbeck et d'Otsuka. Des personnalités éminentes de la scène nationale et internationale animent chacune de ces conférences. Toutes les conférences FondaMental-Chenevier sont filmées et consultables sur le site www.fondation-fondamental.org.

-> En 2019, le cycle consacré aux « Bases de données au service de la psychiatrie française : FondaMental Advanced Center of Expertise (FACE) » s'est achevé et va faire l'objet de la publication d'un ouvrage. Les premières conférences du cycle dédié aux « Maladies somatiques, maladies psychiatrique: vers une prise en charge personnalisée et globale » ont clôturé l'année.

Congrès français de psychiatrie

La Fondation FondaMental est présente chaque année au Congrès français de psychiatrie : les membres du réseau des Centres Experts FondaMental y animent de nombreuses sessions et la remise officielle des bourses dédiées aux jeunes talents de la recherche en psychiatrie y est faite.

-> En 2019, les équipes de la Fondation FondaMental ont proposé des sessions sur les troubles bipolaires, la schizophrénie, la dépression résistante, les troubles du spectre de l'autisme.

Ecole d'automne des Centres Experts

L'École d'automne est née en 2013 avec l'ambition d'harmoniser les pratiques des équipes sur l'évaluation clinique, de faire le point sur les avancées scientifiques récentes, et d'échanger autour de projets de recherche collectifs.

-> En 2019, l'École d'automne a permis de réunir plus d'une centaine de psychiatres et psychologues qui ont pu échanger de manière informelle autour de nouveaux projets.



Inform

Briser les préjugés

En 2019

1 campagne sur la dépression

1 sondage

auprès des Français, des médecins généralistes et des usagers sur les troubles bipolaires

1 mini-série sur la recherche sur les TSA

1 événement scientifique

Participation au Psychodon

Participation aux ateliers Parlons-Psy
de l'Institut Montaigne et de la Fondation de France

L'information, un levier de la prévention

Pour contribuer à améliorer la reconnaissance des signaux d'alerte, renforcer la confiance dans la psychiatrie des personnes en souffrance ou malades, restaurer leur estime d'elles-mêmes et faciliter l'adhésion aux traitements, la Fondation FondaMental mise sur la production et la diffusion d'une information de qualité sur les maladies psychiatriques.

Journée mondiale des troubles bipolaires

Le 30 mars 2019, la Fondation FondaMental, l'association Argos 2001 et le Collège de médecine générale ont dévoilé les résultats d'une enquête réalisée auprès de 1 000 Français, 154 médecins généralistes, 116 patients et 63 aidants. L'objectif ? Identifier les actions prioritaires à mener pour améliorer la prise en charge des personnes vivant avec un trouble bipolaire.

-> Cette enquête a fait l'objet de plus de 40 reprises dans les médias. Elle a révélé que les liens entre troubles bipolaires et maladies cardiovasculaires, responsables de la 1ère cause de mortalité chez les malades, restent très méconnus de l'ensemble des publics interrogés.

Découvrez tous les résultats sur www.fondation-fondamental.org

Une mini-série vidéo sur « TSA : les espoirs de la recherche »

A l'occasion de la Journée mondiale de l'autisme, la Fondation FondaMental a proposé une série de courtes vidéos faisant le point sur les avancées de la recherche. Imagerie, troubles du sommeil, immunologie, microbiote et

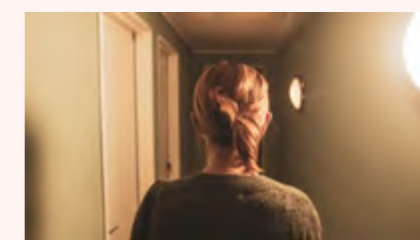
diagnostic chez l'adulte ont été abordés. -> A découvrir sur la chaîne YouTube de FondaMental.

Le Psychodon, un événement partenaire

Conçu par Didier Meillerand et soutenu par la Fondation Sisley-d'Ornano, VIVENDI et la Fondation de France, le Psychodon s'est donné pour missions d'informer, sensibiliser et mobiliser sur les maladies psychiques. Chaque année, le Psychodon organise une grande soirée de déstigmatisation et de mobilisation, qui réunit de nombreux artistes.

-> En 2019, la Fondation FondaMental a fait partie des parties prenantes de cette deuxième édition.

Le petit passage à vide



La Fondation FondaMental a lancé, en partenariat avec la Fnapsy, sa campagne «Le petit passage à vide» pour rappeler que la dépression est une maladie et que, si elle n'est pas prise au sérieux, elle peut avoir des conséquences fatales. Entre la comédie et le drame, ce film montre comment seraient traités les patients atteints de pathologies manifestes, si leurs signes cliniques étaient considérés avec la même légèreté que le sont parfois les signes de la dépression. Cette campagne a reçu le soutien de

KLESIA et de la Fondation ROGER DE SPOELBERCH.

-> Vu 163 025 fois, le film a été relayé à l'international et a fait l'objet de près de 50 reprises dans les médias. Re-découvrez le spot sur www.fondation-fondamental.org

Psy-COH Live

Le rendez-vous pour tout savoir sur l'étude PSY-COHorte : en novembre 2019, la Fondation FondaMental invitait les participants à ce programme de recherche à venir à la rencontre des médecins et des chercheurs.

-> Retransmis par Facebook Live, cet événement a été suivi par près de 2 000 personnes. Il a permis de traiter de la dépression, de l'efficacité des soins de réhabilitation et des facteurs de rechute dans les schizophrénies. La prévention du risque suicidaire, l'observance des traitements et la prise en charge des addictions dans les troubles bipolaires ont également été traités.

La communauté de la Fondation FondaMental s'agrandit

11 077 abonnés sur f

2 985 followers sur t

468 abonnés sur in

3 564 abonnés sur y

Résultats financiers

La Fondation FondaMental concentre ses actions dans le combat contre les troubles psychiatriques sévères, synonymes de diagnostics imprécis et subjectifs, de soins empiriques mais aussi de stigmatisation et de préjugés.

Le mot du trésorier Christian Lesur

La Fondation FondaMental se consacre au combat contre les troubles psychiatriques sévères, synonymes de diagnostics souvent imprécis et subjectifs, de soins empiriques mais aussi de stigmatisation et de préjugés. Elle se mobilise pour que la recherche en psychiatrie améliore les connaissances sur ces maladies, propose des outils diagnostiques fiables et des prises en charge sur-mesure aux personnes malades. Elle agit également par la mise en place d'actions de communication pour sensibiliser le grand public et des actions de collecte afin de réunir les fonds nécessaires pour mener à bien ses missions.

En 2019, la Fondation FondaMental a poursuivi son action, dépensant au total 3.541.613€, montant inférieur de 13% à celui de l'année précédente, en raison principalement de l'arrivée à terme de plusieurs projets pluriannuels (Labex Bio-Psy, InFor-Autism...).

La part de ces dépenses affectées à ses missions statutaires est passée de 74% des emplois en 2018 à 76% en 2019. La part du financement de la recherche dans ce total a subi un recul de 23% tandis que celle affectée au soin, à la formation et à l'information a connu une progression de +28%.

La Fondation a recruté début 2019 une responsable de la coordination des soins pour renforcer et consolider le travail d'animation et d'organisation des réseaux de Centres Experts FondaMental. Par ailleurs, la labellisation de nouvelles équipes de Centres Experts fin 2018 s'est accompagnée d'une hausse des investissements en 2019. La mission formation a quant à elle connu un essor dû à l'organisation de l'École d'automne des Centres Experts, qui complète l'effort de diffusion des savoirs cliniques et scientifiques assuré par ailleurs par le cycle de conférences FondaMental. Enfin, l'année 2019 s'est accompagnée d'un grand nombre d'actions d'information et de sensibilisation.

Les frais de collecte de fonds et de fonctionnement ont diminué respectivement de 32% et de 8%. La baisse des premiers résulte pour l'essentiel de la vacance du poste de directeur du mécénat dans l'attente de la réorganisation intervenue début 2020.

Les actions conduites en 2019 n'auraient pas été possibles sans le soutien fidèle de nos donateurs et mécènes, que nous remercions pour leur confiance. Leur mobilisation à nos côtés

est essentielle et nous donne les moyens d'agir. La Fondation bénéficie également du soutien d'entités publiques, sous forme de subventions attribuées dans le cadre d'appels à projets européens ou nationaux. Nous les en remercions également. La pluralité de ces sources de financement est précieuse pour la Fondation FondaMental.

La collecte de fonds auprès du public, en hausse de +115% en 2019, témoigne du soutien de nos donateurs, accru d'année en année, qu'ils soient ou non confrontés directement aux conséquences des troubles psychiatriques. Leur engagement à nos côtés signe l'espoir qu'ils placent dans la recherche en psychiatrie. C'est pour nous à la fois un honneur et un encouragement à poursuivre nos efforts. Les ressources issues des « fonds privés », qu'il s'agisse de mécénat ou de partenariat, sont quant à elles passées de 388K€ en 2018 à 264K€ en 2019. Cette diminution est due à l'arrivée à leur terme de différents programmes de recherche. Les financements et subventions publics ont connu, de leur côté, une progression de 81% en raison du soutien apporté par l'Agence Nationale de la Recherche tant à des projets en cours qu'à plusieurs nouveaux projets de recherche. Enfin, les « autres produits » ont diminué de 30% du fait de la baisse du volume et des rendements de nos placements.

Au final, le total des ressources inscrites au compte de résultat de l'exercice 2019 est en un recul de 8% par rapport à 2018.

L'année 2019 s'est donc clôturée avec un déficit ramené à -115K€ contre -316K€ en 2018. Ce montant a été imputé sur la ligne « report à nouveau » des fonds propres au passif de notre bilan, réduisant ceux-ci d'autant, à 4,1M€ au 31 décembre. Cette persistance d'un déficit souligne la nécessité pour la Fondation d'accroître encore sa collecte de fonds pour pérenniser et amplifier son action.

Bilan actif / passif 2019

Actifs (en €)	Brut	Amort. & Dépréciations	Net au 31/12/19	Net au 31/12/18
Actifs immobilisés				
Immobilisations incorporelles				
Concessions, brevets, droits ass.	73 719	49 442	24 278	36 867
Autres immobilisations incorp.	3 480		3 480	3 480
Immobilisations corporelles				
Instal. techniques, matériels et outillage	131 430	131 430		
Autres immobilisations corporelles	53 944	42 555	11 389	20 531
Immobilisations financières				
TIAP & autres titres immobilisés	15		15	15
Autres immobilisations financières	4 500		4 500	
Total Actifs immobilisés	267 088	223 427	43 661	60 893
Actifs circulants				
Stocks				
Avances et acomptes sur commandes	41 615		41 615	66 304
Créances				
Usagers et comptes rattachés				8 829
Autres créances	988 223		988 223	1 089 110
Divers				
Placements	6 382 294		6 382 294	7 092 273
Disponibilités et comptes sur livrets	1 196 229		1 196 229	1 950 689
Charges constatées d'avance	62 805		62 805	95 566
TOTAL Actifs circulant	8 671 166	223 427	8 714 827	10 302 771
TOTAL DE L'ACTIF	8 938 254	223 427	8 714 827	10 363 664

Passif (en €)	Net au 31/12/19	Net au 31/12/18
Fonds propres		
Fonds associatifs part consommable	1 122 000	1 122 000
Fonds associatifs part non consommable	1 000 000	1 000 000
Report à nouveau	2 079 358	2 395 053
Résultat de l'exercice	- 114 972	-315 695
Subventions d'investissement	19 200	29 004
Total	4 105 586	4 230 362
Fonds dédiés		
Fonds dédiés sur subventions	3 615 433	4 720 021
Fonds dédiés sur autres ressources	205 000	1 350
Total	3 820 433	4 721 371
Dettes		
<i>Découverts et concours bancaires</i>	508	292
Emprunts et dettes auprès des étab. de crédit	508	292
Dettes fournisseurs et comptes rattachés	534 087	838 225
Dettes fiscales et sociales	150 385	153 238
Autres dettes	103 827	90 275
Produits constatés d'avance		329 902
Total	788 808	1 411 931
TOTAL DU PASSIF	8 714 827	10 363 664

Compte d'emploi des ressources 2019

Emplois	2019 (€)	%	2018 (€)	%
Missions statutaires	2 676 847	76%	3 010 345	74%
Mission « recherche »	1 783 965		2 312 000	
Mission « soins »	556 302		410 801	
Mission « formation »	100 375		71 943	
Mission « information »	236 206		215 601	
Frais de levée de fonds	263 959	7%	388 614	10%
Frais d'appel à la générosité du public	263 959		268 765	
Frais de recherche des autres fonds privés			119 849	
Frais de fonctionnement	600 807	17%	653 535	16%
Total des emplois de l'exercice inscrits au compte de résultat	3 541 613		4 052 494	
Engagements à réaliser sur ressources affectées (*)	826 855		612 522	
Total général	4 368 468		4 665 016	
Ressources	2019 (€)	%	2018 (€)	%
Report ressources collectées non affectées non utilisées en début d'exercice				
Ressources collectées auprès du public	525 178	21%	243 888	9%
<i>Dons et legs collectifs</i>				
Dons manuels non affectés	320 178		243 888	
Dons affectés	205 000			
Autres fonds privés	1 246 247	49%	1 942 809	70%
Dont mécénats			1 763 189	
Dont partenariats			179 620	
Subv. et autres concours publics	582 050	23%	321 212	12%
Autres produits	172 228	7%	248 121	9%
Total des ressources de l'exercice inscrites au compte de résultat	2 525 703		2 756 030	
des exercices précédents (*)	1 727 793		1 593 292	
Insuffisance de ressource de l'exercice	114 972		315 695	
Total général	4 368 468		4 665 016	

Compte de résultats 2019

(en €)	Du 01/01/19 au 31/12/19	Du 01/01/18 au 31/12/18	Variation (2019-2018)	%
Produits d'exploitation				
Reprise et transfert de charges	1 856	4 143	- 2 287	- 55%
Autres produits (subventions, dons)	2 355 575	2 563 675	-208 100	-8%
Report des ressources non utilisées	1 727 793	1 593 292	134 501	8%
Total	4 085 224	4 161 110	- 75 886	-2%
Charges d'exploitation				
Autres achats non stockés et charges ext.	1 234 534	1 743 529	-508 995	-29%
Charges externes	914 439	974 463	-60 024	-6%
Impôts et taxes	71 655	73 935	- 2 280	-3%
Salaires et traitements	724 137	727 317	-3 180	-0,4%
Charges sociales	296 319	322 233	-25 914	-8%
Amortissements et provisions	21 732	23 254	-1 522	-7%
Autres charges	278 797	187 207	91 590	49%
Engagement à réaliser	826 855	612 522	214 333	35%
Total	4 368 468	4 664 460	- 295 992	-6%
Résultat d'exploitation	- 283 244	- 503 350	220 106	44%
Produits financiers	158 468	178 408	-19 940	-11%
Charges financières		557	-557	-100%
Résultat financier	158 468	177 851	-19 383	-11%
Résultat courant	- 124 776	-325 499	200 723	62%
Produits exceptionnels	9 804	9 804		
Résultat exceptionnel	9 804	9 804		
Excédent ou déficit	- 114 972	-315 695	200 723	64%



Gouvernance

Membres fondateurs



Conseil d'administration au 31 décembre 2019

La Fondation FondaMental est administrée par un conseil d'administration dont le rôle conjugue politique d'orientation et contrôle de la gestion conduite par la direction.

Le conseil d'administration est composé statutairement de 16 membres dont :

- 6 membres au titre des fondateurs ;
- 2 membres représentant les enseignants-chercheurs, enseignants et chercheurs ;
- 8 personnalités qualifiées.

Président de la Fondation FondaMental :

M. DAVID de ROTHSCHILD, PDG de Rothschild et Cie
Vice-président :

M. GILLES BLOCH, PDG de l'Inserm

Trésorier :

M. CHRISTIAN LESUR, Fondateur de CDL Consultant
Administrateurs :

M. JORGE BOCZKOWSKI, Université Paris Est Créteil

M. PHILIPPE d'ORNANO, Sisley

M. JEAN-MARIE DANION, représentant des enseignants, chercheurs et enseignants-chercheurs

MME ALIX de LA COSTE, CEA

M. ALI FEHRI, AP-HP

M. JEAN GLAVANY, ancien ministre et député des Hautes-Pyrénées

MME MARIE-HÉLÈNE HABERT, Groupe Industriel Marcel Dassault

M. ETIENNE HIRSCH, Inserm

M. STÉPHANE JAMAIN, représentant des enseignants, chercheurs et enseignants-chercheurs

M. NICOLAS JEANJEAN, Université Paris Descartes

MME VIRGINIE LLEU, Présidente de L3S

M. FRÉDÉRIC SALAT-BAROUX, Cabinet d'affaires Weil, Gotshal et Manges

M. SERGE UZAN, Université Pierre et Marie Curie

M. DANIEL AUVERLOT, est commissaire du Gouvernement auprès de FondaMental et assiste au conseil d'administration avec voix consultative.

Conseil scientifique international

Le conseil scientifique est consulté sur les grandes orientations scientifiques et le programme d'action annuel de la Fondation FondaMental avant leur approbation par le conseil d'administration. Il est une instance d'évaluation des activités scientifiques et de conseil sur la stratégie scientifique.

Les membres sont :

MICHAEL BENROS, Hôpital universitaire de Copenhague et université d'Aarhus · Centre de santé mentale de Copenhague et centre national pour les registres, Danemark

PATRICE BOYER, Professeur de Psychiatrie, Université Paris Diderot, vice-président de l'European Brain Council

ELLEN FRANK, Professeure de Psychiatrie et de Psychologie, Université de Pittsburgh, USA

GUY GOODWIN, Professeur de Psychiatrie, Université d'Oxford, Royaume Uni

DAVID KUPFER, Professeur de Psychiatrie, Université de Pittsburgh, USA, président du conseil scientifique

EVA LOTH, King's College de Londres | KCL · Institut Sackler pour le neurodéveloppement translationnel, Royaume-Uni

ANDREAS MEYER-LINDENBERG, Institut central de la santé mentale | CIMH · Clinique pour la psychiatrie et la psychothérapie, Allemagne

HELEEN RIPER, Université d'Amsterdam, Faculté des sciences du comportement et du mouvement, Section de psychologie clinique, Pays-Bas

Comité de direction

Le comité de direction a en charge l'animation de la vie scientifique de la Fondation FondaMental. Il est responsable du fonctionnement administratif et financier de la Fondation. Il comprend des directions opérationnelles chargées du suivi et de l'avancement des missions, de la proposition de nouveaux projets, de l'évaluation des demandes du réseau, etc.

MARION LEBOYER, directrice

PIERRE-MICHEL LLORCA, directeur des soins

EMMANUEL HAFFEN, directeur de la recherche

MARIA CHOVET, secrétaire générale

JOHANNA COUVREUR, directrice de la communication et de la collecte de fonds

Direction des soins

BRUNO AOUIZERATE, coordinateur du réseau dépression résistante

DJAMILA BENNABI, coordinateur du réseau dépression résistante

FABRICE BERNA, coordinateur du réseau schizophrénie

ROMAIN COUTELLE, coordinateur du réseau trouble du spectre de l'autisme sans déficience intellectuelle

BRUNO ETAIN, coordinateur du réseau troubles bipolaires

FLORENCE JOSEPH, coordinatrice des Centres Experts

PIERRE-MICHEL LLORCA, directeur des soins

EMILIE OLIÉ, coordinatrice du réseau troubles bipolaires

FRANCK SCHÜRHOFF, coordinateur du réseau schizophrénie

MARIO SPERANZA, coordinateur du réseau trouble du spectre de l'autisme sans déficience intellectuelle

MARIO SPERANZA, coordinateur du réseau trouble du spectre de l'autisme sans déficience intellectuelle

Direction de la recherche

EMMANUEL HAFFEN, directeur de la recherche

GÉRALDINE VISENTIN, coordonnatrice de la recherche

Comité recherche :

DJAMILA BENNABI, CHRU Besançon

JULIEN DUBREUCQ, CH Alpes-Isère

OPHÉLIA GODIN, Fondation FondaMental

EMILIE OLIÉ, CHU de Montpellier

BAPTISTE PIGNON, CHU de Créteil

LUDOVIC SAMALIN, CHU de Clermont-Ferrand

MATHIEU URBACH, CHU de Versailles

Ils nous soutiennent

Nos mécènes et partenaires

ALTRAN

AstraZeneca

GRUPE DASSAULT

FINANCIERE PINAULT

Fondation Bettencourt Schueller

Fonds MIFRAN
sous égide de la
Fondation de France

PERCE NEIGE

fondation
ROGER DE SPOELBERCH

FONDATION
Sisley-d'Ornano

HEC
Society & Organizations

INSTITUT
MONTAIGNE

if!!
international
foundation

Janssen
Johnson-Johnson

KLESIA
PROTECTOR ET INNOVATION SOIGES
Avec le soutien des associations
de patients KLESIA

Lilly

Lundbeck

oc santé

CLINEA
SOLUTIONS CLINIQUES

Otsuka

SANOFI

SNCF

UPEC
UNIVERSITE PARIS-EST CRETEIL
VAL DE MARNE

Roche

Chantélie
FONDATION

Nos partenaires associatifs

ARGOS 2001

Fondation
AUTISME
Sous égide de la Fondation de France

ISME
AUTISME

Autisme

Artistes
sans
frontières.

Pro Aid Autisme

LE SPENCER
L'ART DE VIVRE

Flair et vivre
l'autisme

Unapei

Collectif Autisme

unafam

La Fondation FondaMental tient à remercier chaleureusement les mécènes, les personnes vivant avec un trouble psychiatriques, leurs familles ou leurs proches, qui lui démontrent leur confiance à travers leur don.

Par leur soutien, ils témoignent de leur espoir en la recherche comme de leur conviction que l'amélioration des connaissances et de la compréhension permettra de prendre de vitesse les troubles psychiatriques majeurs.

Ensemble, poursuivons l'aventure et le combat !



Hôpital Albert Chenevier, Pôle de psychiatrie
40 rue de Mesly 94010 Créteil Cedex
www.fondation-fondamental.org